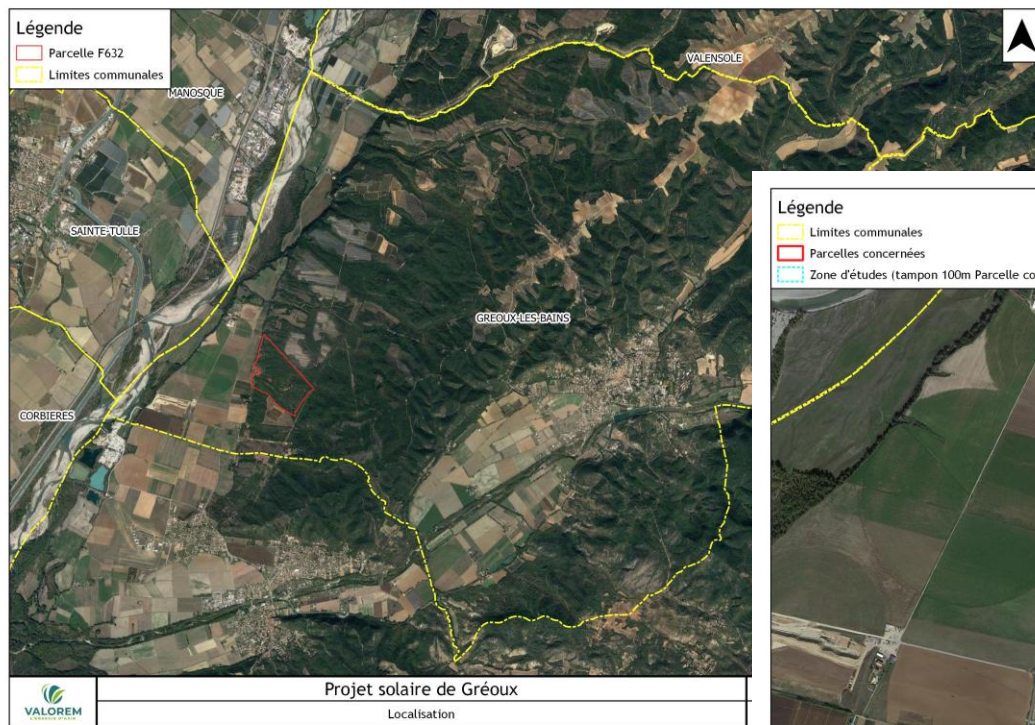




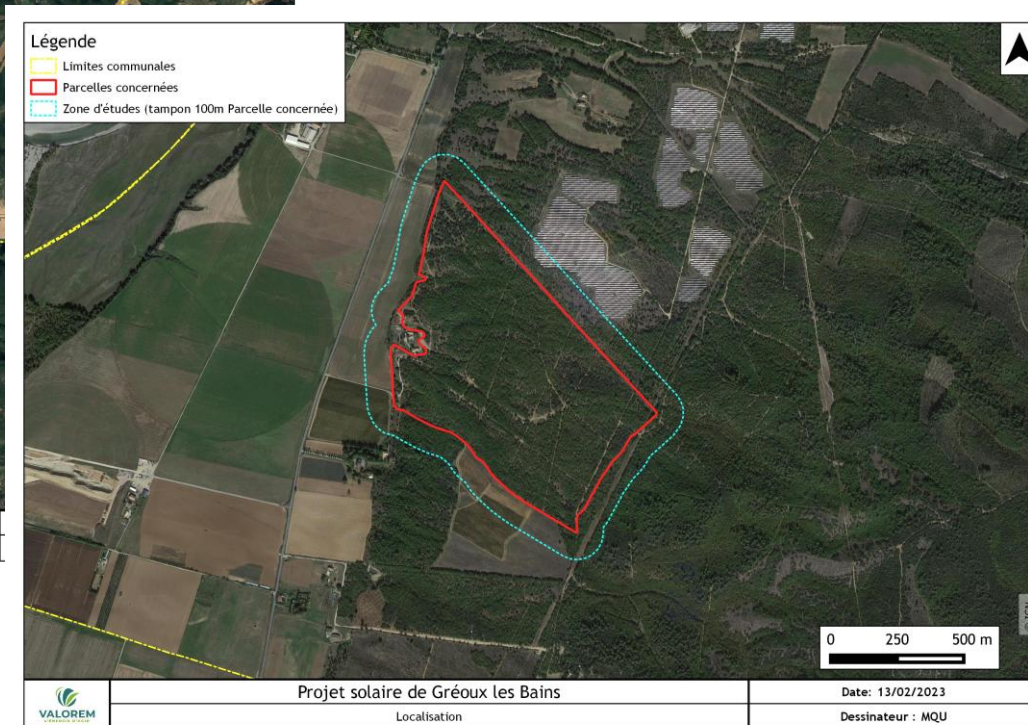
Projet photovoltaïque sur la commune de Gréoux-les-Bains (04)

Comité de projet
26 juin 2025

Localisation



Parcelle F632 – Propriété SAYE
Forêt clôturée à usage de chasse privée
Lieu-dit « Pontoise »



Localisation





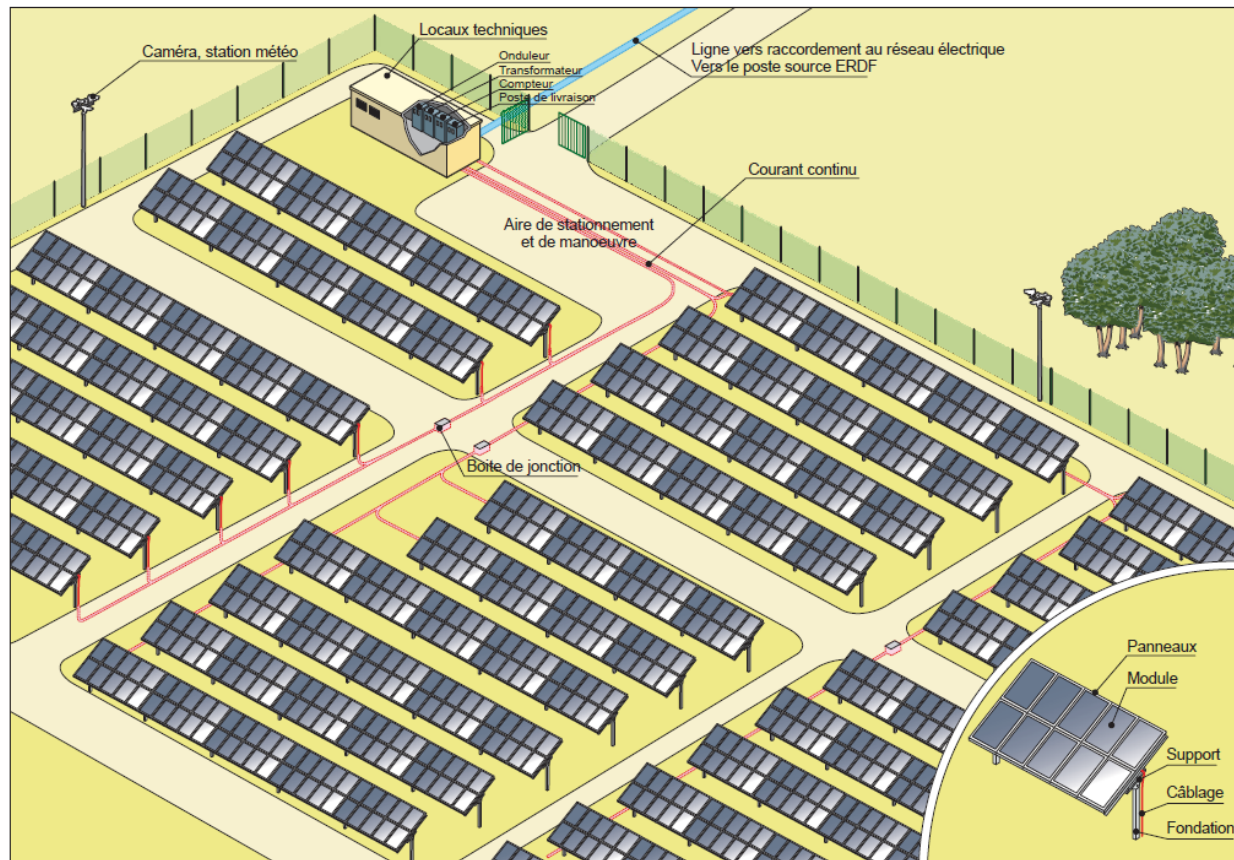
Objectifs et impacts du projet

Objectifs du projet

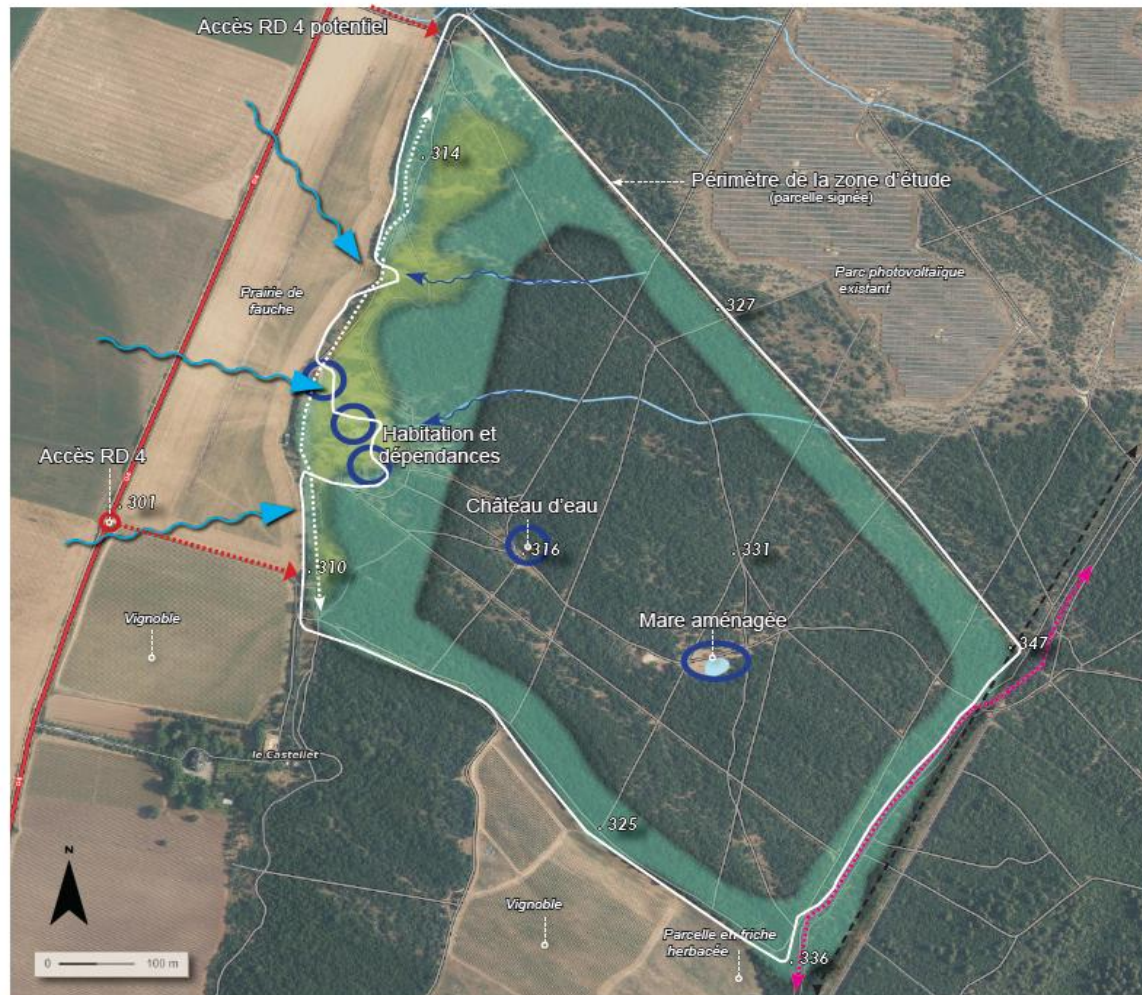
Répondre aux objectifs de production d'énergie renouvelable établis au niveau européen, français et régional

Asseoir une souveraineté énergétique nationale et territoriale (la région PACA est importatrice d'énergie)

Associer le territoire au développement de l'énergie solaire (chantiers, études, etc.).



Impacts - Paysage



PRESENTATION GENERALE

- La parcelle occupe le versant est de la vallée de la Durance, ce co-teau est caractérisé par un relief moins prononcé que le versant ouest du cours d'eau. La topographie au niveau de la parcelle présente une pente douce en moyenne de 5% (altitude variant de 310 à près de 350 mètres).
- La parcelle est occupée par un boisement maigre de feuillus où domine le chêne pubescent avec quelques secteurs où le chêne vert peut dominer (notamment sur la périphérie nord et sud-ouest). Le boisement est particulièrement riche par la stratification végétale présente en sous-bois. Le sol est constitué d'alluvions et de galets roulés déposés par la Durance au fil de ses divagations.
- Le site est actuellement exploité en parc de chasse et clôturé afin de maintenir la population de sangliers, biches et cerfs sur site.
- L'accès se réalise actuellement depuis la RD 4 par le sud-ouest via une servitude bordant le vignoble

Mosaïque paysagère mettant en scène des espaces ouverts de garrigue, des bosquets ponctuels et une stratification végétale diversifiée conférant à l'ensemble une grande qualité paysagère à préserver tout particulièrement.

Cônes de vue depuis le versant opposé de la vallée de la Durance. Bien que les visibilités seront présentes, la distance de plus de 4km des points de vue atténue fortement les perceptions des parcs photovoltaïques existants qui se fondent dans le paysage. En matière patrimoniale, tenant compte de la distance et les écrans boisés, aucun site ou monument ne présente d'enjeu notable de visibilité ou covisibilité avec le projet pour les aires rapprochées et éloignées.

Boisements périphériques jouant un rôle important dans l'intégration visuelle d'un futur projet PV. Les parcs existants implantés au nord illustrent l'absence d'impact depuis la RD4, les habitats proches ainsi que depuis l'ensemble de la vallée agricole. En l'état, le maintien de ces auroles boisées peut limiter les impacts uniquement à des visibilités lointaines et dès lors très peu impactantes. Il s'agira d'intégrer les exigences du SDIS en matière d'OLD afin de moduler l'épaisseur plus ou moins importante de ces bandes boisées qui devraient être au minimum de 50 m.

Structures paysagères ou bâties à préserver: habitation du propriétaire et dépendances, château d'eau, plan d'eau (à noter que son maintien est artificiellement garanti par un apport d'eau par le gestionnaire du parc de chasse).

Tracé de l'ancienne digue associée au canal de Pontoise et au plan d'eau disparu où s'est installée l'habitation du propriétaire du domaine. Le canal de Pontoise permettait l'irrigation de la plaine, il a été démonté au profit des conduites gérées par la compagnie des eaux du canal de Provence.

Ligne à haute tension marquant la limite sud-est de la zone d'étude

Chemin de randonnée associé au GR 69 bordant le site cerné de part et d'autre de clôtures. Il s'agit de maintenir un recul par rapport à ce cheminement et de maintenir le tampon boisé.

Vallons marqués en partie basse du site à prendre en compte dans l'implantation du projet et la gestion des eaux du bassin versant.

Milieu naturel

PELOUSE ET GARRIGUE

Enjeu fort – Habitat naturel

Pelouse annuelle méditerranéenne d'intérêt communautaire

Enjeu fort – Flore

Belle diversité et présence de la Scabieuse étoilée

Enjeu fort – Chauves-souris

Territoire de chasse (Petit Murin, Minioptère de Schreibers)

Enjeu fort – Insecte

Habitat favorable pour l'Hespérie de la Ballote et la Dépressaire du Panicaut

PELOUSE ET FOURRÉ

Enjeu fort – Habitat naturel

Pelouse vivace d'intérêt communautaire

Enjeu fort – Flore

Présence de la Scabieuse étoilée, de la Passerine annuelle et de la Gagée des prés

Enjeu fort – Chauves-souris

Territoire de chasse (Petit Murin, Minioptère de Schreibers)

Enjeu fort – Insecte

Présence de l'Hespérie de la Ballote, Hespérie des circes, Ascalaphon du Midi, etc.

Enjeu modéré – Reptile

Présence de la Couleuvre de Montpellier

PELOUSE

Enjeu fort – Habitat naturel

Pelouse annuelle méditerranéenne d'intérêt communautaire

Enjeu fort – Flore

Scabieuse étoilée, Diplachné tardive et très belle diversité floristique

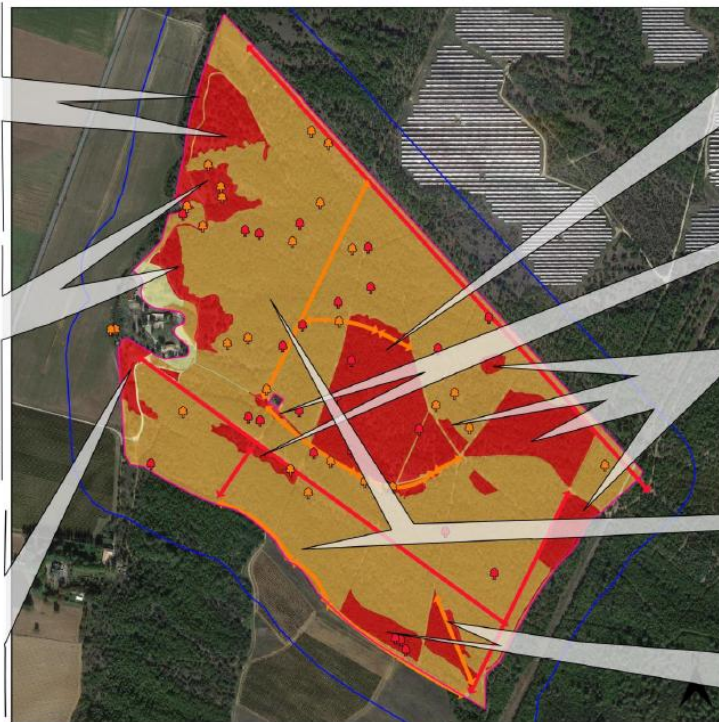
Enjeu fort – Chauves-souris

Territoire de chasse (Petit Murin)

Enjeu modéré – Reptile

Population de Seps strié

SYNTHÈSE DES ENJEUX



Légende



Echelle : 1/8 500
0 50 100 m

Source : ECOTER
Date de réalisation : 29-09-2023
Expert : A. LABAILLE - ECOTER
Fond et licence : IGN BDORTHO

TAILLIS DE CHÊNES PUBESCENTS

Enjeu fort – Flore

Présence de la Scabieuse étoilée et de l'Ammi élevé

Enjeu fort – Chauves-souris

Chasse et transit du Murin de Bechstein, Minioptère de Schreibers, nombreux arbres gîtes potentiels

TONSURE ANNUELLE ET GARRIGUE BASSE

Enjeu fort – Flore

Présence de l'Ophrys de la Drôme et de la Scabieuse étoilée

Enjeu modéré – Amphibien

Présence de l'Alyte accoucheur et du Crapaud calamite

TAILLIS DE CHÊNES VERTS

Enjeu fort – Flore

Présence de l'Ophrys de la Drôme et de la Diplachné tardive

ENSEMBLE DES BOISEMENTS

Enjeu modéré – Oiseau

Présence de 6 espèces en nidification; Tourterelle des bois, Verdier d'Europe, Serin cini, Pic épeichette, Autour des palombes et Chardonneret élégant

Enjeu modéré – Insecte

Habitat de la Proserpine, Laineuse du prunellier et autres espèces à enjeu modéré

TAILLIS DE CHENE SUD-EST

Enjeu fort – Chauves-souris

Transit et chasse du Minioptère de Schreibers et du Murin à oreilles échancrées, nombreux arbres gîtes potentiels

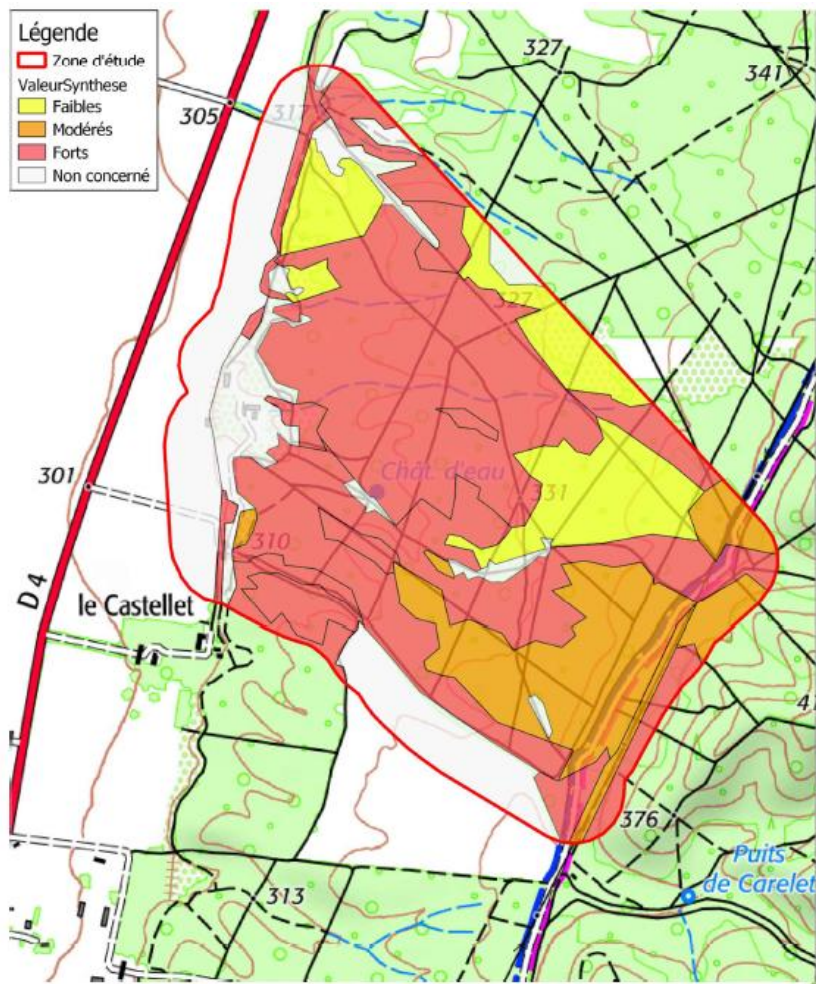
Le milieu forestier existant actuellement n'est pas en évolution libre :

- Clôture existante qui empêche la grande faune de se déplacer
- La repousse d'arbrisseaux est empêchée par le pâturage du gibier de chasse
- Les lignes HT et RD4 qui empêchent également la circulation de la faune : trame verte déjà empêchée

Enjeux forts pour la flore, les chauves-souris et les insectes : ils ont été réduits au maximum, ils seront compensés

Pas d'enjeu majeur sur site (> fort)

Milieu forestier



Composition actuelle du couvert forestier :

- Majoritairement du chêne blanc, un peu de chêne pubescent
 - Boisement propice à une production forestière de bois de chauffage à court et moyen terme.
 - Fertilité des sols correcte. Plus l'on se rapproche de la plaine de la Durance, plus le niveau de fertilité est important
- Le projet évite ces zones

La zone représente 1,3% de la forêt sur la commune.

Usage principal de la zone d'étude : chasse → activité reportée sur d'autres espaces

Défrichement total : 18,4 hectares

Débroussaillage total (OLD): 15,4 hectares



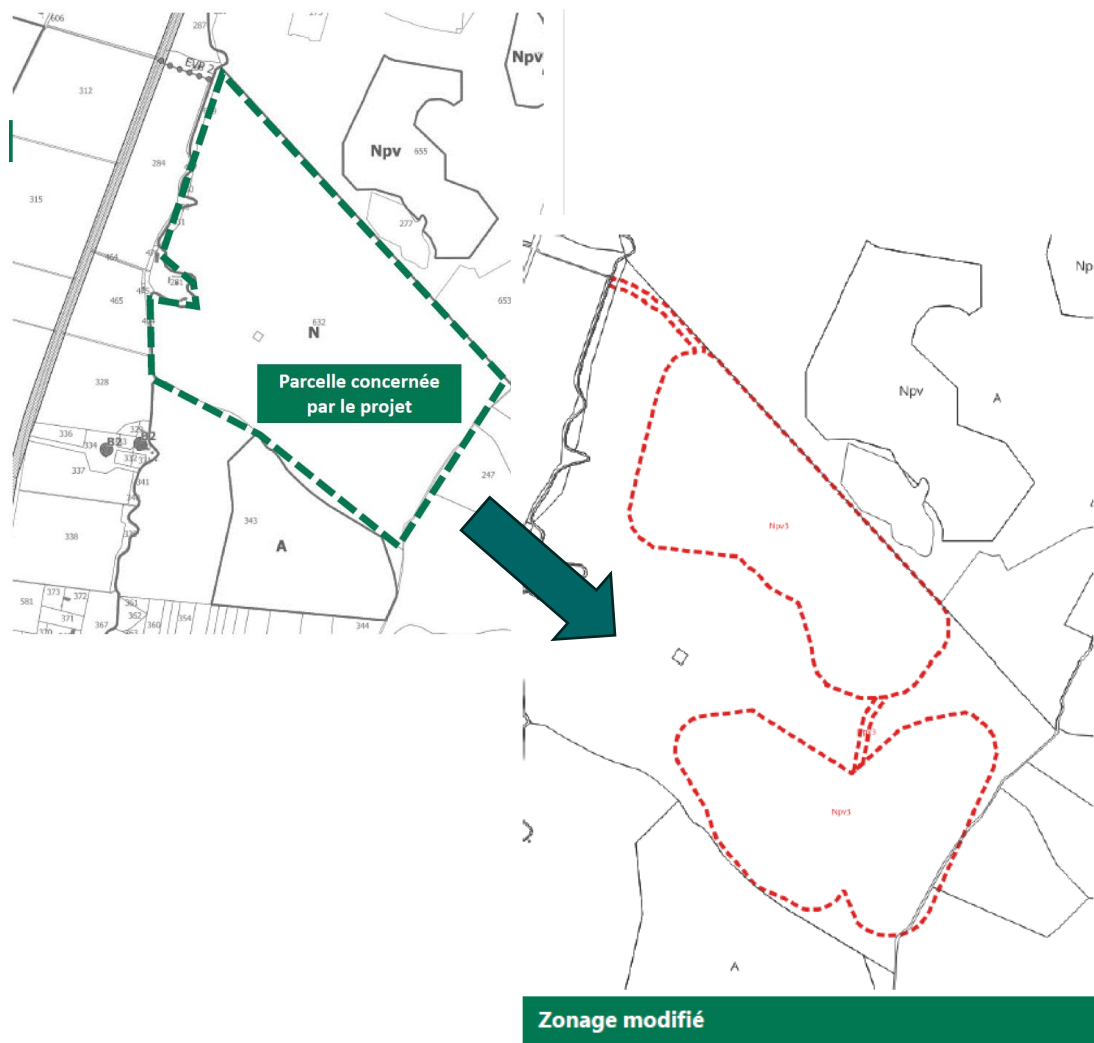
Justification du choix du site

Urbanisme

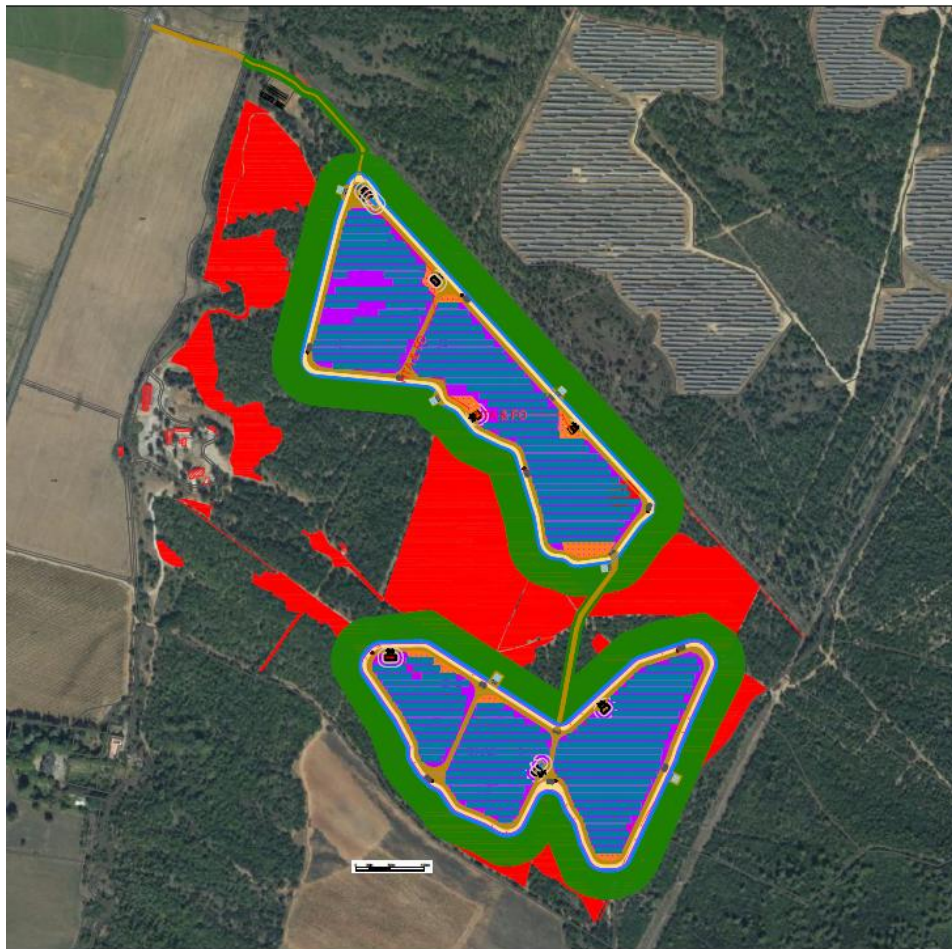
- 2023: Approbation par délibération du Conseil municipal de la zone d'étude en « Zone d'accélération de la production des énergies renouvelables »
- Mai 2024 : Validation de la procédure de Déclaration préalable de mise en conformité (DPMEC) du Plan local d'urbanisme (PLU) de Gréoux-les-Bains
- Stratégie: passer d'un classement « N » à « Npv » dans le P

A venir

- Dépôt de la Demande d'urbanisme
- Réunion de validation des pièces de la DPMEC + Délibération de prescription
- Examen conjoint avec les Personnes Publiques Associées + bilan de la concertation à tirer en conseil municipal
- Enquête Publique et approbation



Implantation et caractéristiques



Evitement des impacts :

- 15m de zone tampon entre les zones floristiques sensibles et le projet
- Pas d'implantation à l'ouest tant pour les enjeux enviro que paysagers
- Eloignement vis-à-vis des habitations
- Evitement des enjeux forts hydrauliques et du château d'eau
- Maitrise foncière des OLD au nord et au sud (bordure verte de l'implantation)
- Parc en bordure du sentier existant à l'est : discussion avec le département

Caractéristiques

- Surface clôturée : 16,7 ha
- Puissance : 17,04 MW/c
- Productible annuel : 25,9 GWh
- Coût prévisionnel du projet : env. 17 M€

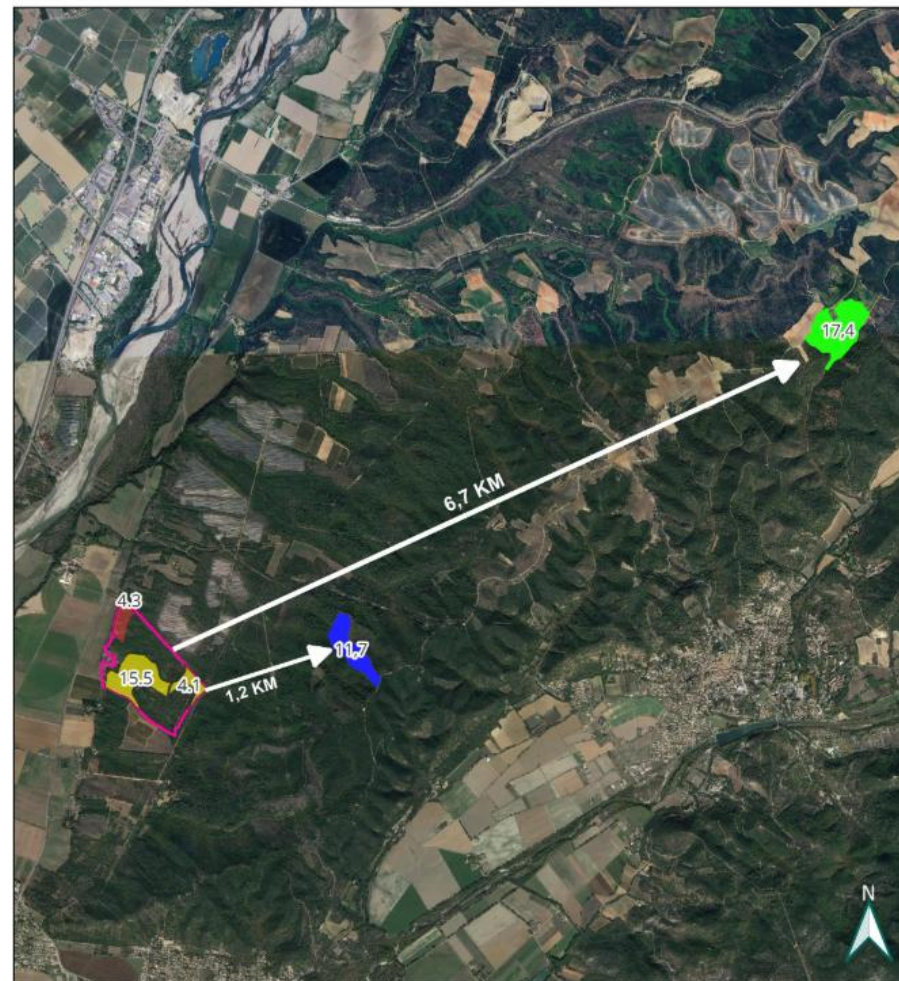
Foncier : compensation

18,4 ha de boisements supprimés pour la centrale (avec piste extérieure et glacis) et environ **15,4 ha impacté par l'OLD** → **33,8 ha perdu ou dégradé**.

Compensation nécessaire :

- 23,9 ha in situ
- 29 ha à proximité
- Signature des baux en cours
- **Total : 53 ha**

LOCALISATION DES MESURES DE COMPENSATION





Options de raccordement envisagées

Raccordement



Solutions envisagées

- Raccordement en HTB
- Raccordement au poste HTB voisin
- Stockage : pas idéal en forêt
- Raccordement HTA privilégié

Solution retenue :

Raccordement HTA au poste Boute-Provence

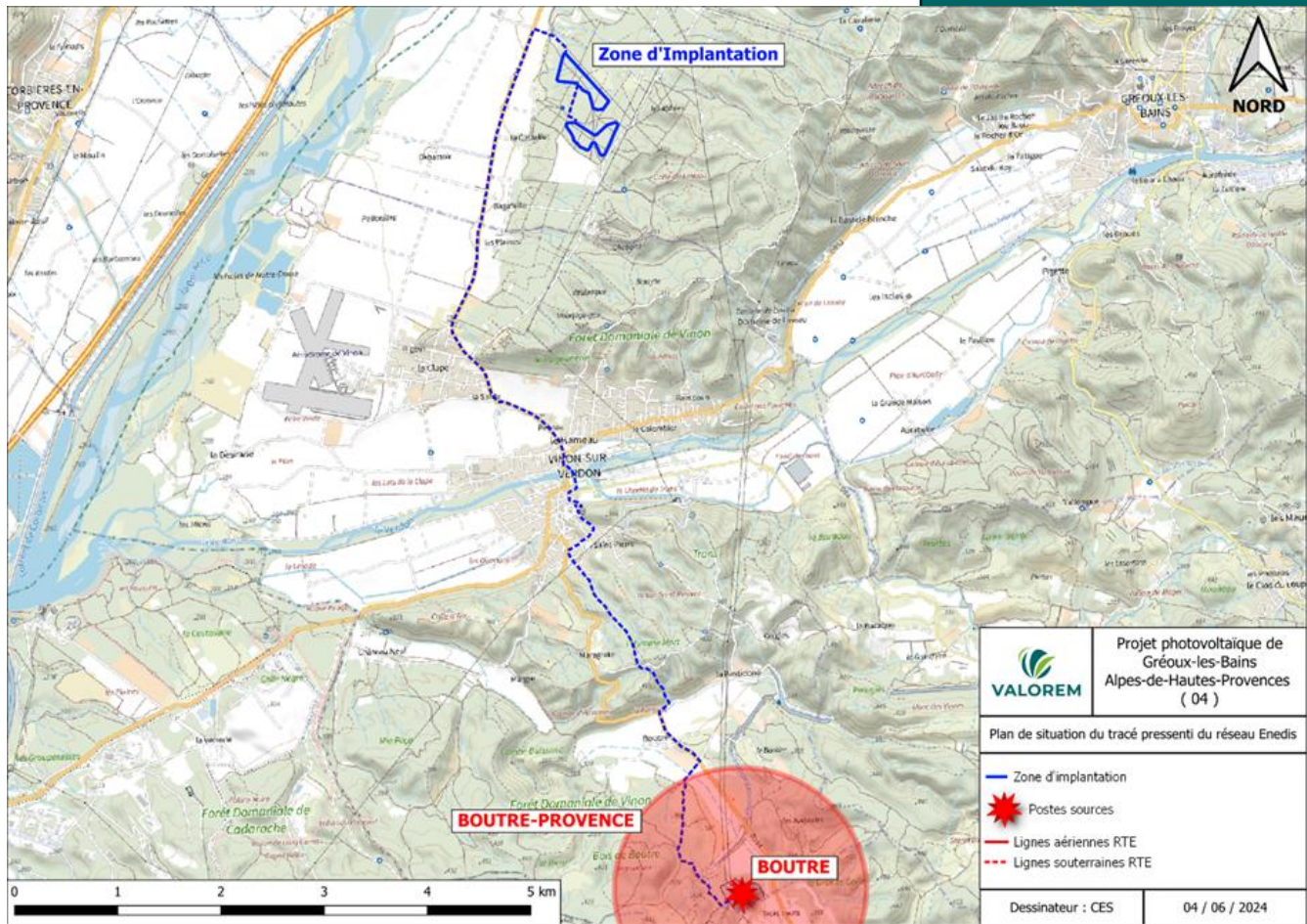
Caractéristiques

- Poste de livraison : 2
- Distance : 10,6km
- Cout estimatif : 1 559 k€ HT (hors quote-part)
- Mise en service du poste S2 2029 (source: S3REnR PACA, juin 2025)

Tracé

- 2 départs de 10 MWc jusqu'au poste source
- Passage par le centre-ville de Vinon, le Verdon et le Canal de Provence
- Optimisation à envisager plus tard :
 - Poste source de Vinon (plus près)
 - Un départ au poste source et un autre en plein réseau

Raccordement



Le tracé final du raccordement est défini par ENEDIS

Le coût des travaux est assumé par le porteur de projet

Les tranchées sont creusées le long du linéaire routier

Les zones à enjeux environnementaux forts sont prises en compte et l'impact est limité au maximum



Actions de concertation

Concertation et communication

Mairie

- Visite de site en mai 2023 puis courrier de la mairie en faveur de la poursuite du projet
- Définition de la zone d'étude comme ZAEnR en Dec 2023
- Proposition de prise de part dans l'actionnariat du projet

Services de l'état :

- Echanges réguliers avec la DDT et la DREAL
- Guichet unique le 12 Mars 2024
- Implantation validée avec le SDIS

Citoyens

- Site internet
- Lettre d'info et campagne de financement participatif en Février 2024
- Permanence publique en Juin 2024
- Echanges avec l'asso de promeneurs, l'asso de chasse, les voisins

Autre

- Echanges avec le département pour rénover le sentier équestre et cyclable
- Echanges avec le PNR du Verdon
- Pose de PV sur toiture envisagé avec Energ'Ethique 04

LETTRE D'INFORMATION N°1
PROJET PHOTOVOLTAÏQUE DE
GARCHY ET SULLY-LA-TOUR

MAI 2021



Opérateur en énergies vertes
Sully-La-Tour, la possibilité d'
d'information vous présente V.


DÉFENSE ENLRAIES

ACCUEIL LE PROJET SOLAIRE L'ÉNERGIE SOLAIRE CONTACT





VALOREM, QUI SOMME

Groupe français indépendant
VALOREM accompagne les
valorisation de leur potentiel
renouvelables.
Avec ses 300 collaborateurs, VA
construit, maintient et exploi
éoliennes, solaires et d'hydrole
Attentif aux attentes du te
construit les projets en accor
miers et les services de l'État
reparent sur l'investissement
citoyenneté et l'insertion profes

LE PROJET EN BREF



En relation étroite avec les élus, la société VAL

MON PARC VALOREM.COM
par Lendosphere.com

PRODUIRE DE L'ÉLEC

VALOREM a identifié l'ancien
site du CNRS comme favorable
à l'installation de panneaux
photovoltaïques : à l'abandon, il
est répertorié comme terrain
pollué à l'initiative des anciens
sites industriels et activités de
service. Y produire de l'électri
cité verte lui donnerait un repoi
usage durable.

En début d'année, avec
l'accord des élus, VALOREM a
lancé les études de faisabilité
de ce projet.

Avant sa fermeture en 2002, le
site accueillait un observatoire,
un centre d'expérience, de mise
au point d'appareillage et de
formation ainsi qu'un
laboratoire de recherche sur les
Sciences de la Terre.

RESSOURCES ET DOCUMENTS



Envie d'en savoir plus sur ce projet ?
Retrouvez ici tous les documents concernant le projet de
photovoltaïque de Garchy-Sully.

Communiqué de Presse - Novembre 2020

Communiqué de Presse - Avril 2021

[Voir les ressources](#)

MONPARCVALOREM.COM
C'EST QUOI ?

Pionnier du financement participatif,
VALOREM propose aux habitants
de participer au développement
des énergies renouvelables près de
chez eux.

Le site **MonParcVALOREM.com**
regroupe l'ensemble des levées de
fonds portées par VALOREM.

**COMMENT
ÇA MARCHE ?**



LE GROUPE VALOREM

Opérateur en énergies vertes

VALOREM

VALOREM est un opérateur en énergies vertes implanté
à Paris en France. 3000+ clients, toutes les étapes du développement
en énergies renouvelables. VALOREM accompagne les

LE PARC ÉOLIEN DE BAALON

3 éoliennes de 2,2 MW chacune

15 GWh/an production électrique estimée

12% des besoins électriques des habitants du Pays de Stenay et du Val d'Aoise

Levée de fonds ouverte à tous selon calendrier à consulter sur [MonParcVALOREM.com](#).
Conditions préférentielles pour les habitants du Pays de Stenay et du Val d'Aoise ainsi
que ceux de la région Grand-Est.



Planning prévisionnel

Planning prévisionnel

Février

- Lettre d'information et campagne de financement participatif

Juin 2024
Permanence
publique
d'informations

2024

Mars

- Passage en guichet unique
- Lancement des impacts & mesures

T2 2025

- Réception des volets Impacts & Mesures
- Réception de l'étude d'impact

2025

T3 2025
Dépôt du permis de
construire et du DDAE

2026

S2 2026
Obtention des
autorisations

Financement et
préparation du
chantier

2027

2028/2029

Construction

T4 2029
Exploitation

En parallèle :

- Accès à signer avec la commune et les voisins : en cours
- Etudes : DDEP, Dossier loi sur l'eau et Etude d'impact finalisés
- Compensation : finalisée
- Mise en conformité du PLU

VALOREM

Opérateur polyvalent en énergies vertes

www.valorem-energie.com

<https://monparcvalorem.lendosphere.com/>



Adrien BRUNETTI

Chef de projets

Mobile : 06 28 40 97 12

Mail : adrien.brunetti@valorem-energie.com

